

Dodatek č. 3/2024

Organizačního řádu Úřadu městské části města Brna Brno-Bystrc

Tímto dodatkem se Organizační řád Úřadu městské části města Brna Brno-Bystrc schválený usnesením R 9/21. – bod 1.01 ze dne 14. 8. 2024, ve znění dodatku č. 1 schváleného usnesením R 9/22. – bod 1.02 ze dne 18. 9. 2024 a dodatku č. 2 schváleného usnesením R 9/23. – bod 1.04 ze dne 23. 10. 2024 mění a doplňuje takto:

I. Změny

- 1.1 Příloha č. 2 Náplň činnosti odboru kultury (OKUL) se ruší a nahrazuje novou přílohou č. 2 Náplň činnosti odboru kultury (OKUL), která je přílohou tohoto dodatku.
- 1.2 Příloha č. 3 Náplň činnosti odboru majetkového a investičního (OMI) se ruší a nahrazuje novou přílohou č. 3 Náplň činnosti odboru majetkového a investičního (OMI), která je přílohou tohoto dodatku.
- 1.3 Příloha č. 5 Náplň činnosti odboru sociálního (OSOC) se ruší a nahrazuje novou přílohou č. 5 Náplň činnosti odboru sociálního (OSOC), která je přílohou tohoto dodatku.
- 1.4 Příloha č. 6 Náplň činnosti odboru vnitřních věcí (OVV) se ruší a nahrazuje novou přílohou č. 6 Náplň činnosti odboru vnitřních věcí (OVVI), která je přílohou tohoto dodatku.
- 1.5 Příloha č. 9, kterou tvoří Náplň činnosti interního auditu a finanční kontroly (IA) a Náplň činnosti pracovníka pro krizové situace, se ruší a nahrazuje novou přílohou č. 9 obsahující Náplň činnosti interního auditu a finanční kontroly (IA) a Náplň činnosti pracovníka pro krizové situace, která je přílohou tohoto dodatku.
- 1.6 Příloha č. 10 Náplň činnosti obecná všech odborů, ÚT a IA v oblasti jejich působnosti se ruší a nahrazuje novou přílohou č. 10 Náplň činnost obecná všech odborů v oblasti jejich působnosti, která je přílohou tohoto dodatku.
- 1.7 Příloha č. 11 Schéma Organizační struktury ÚMČ – místa pro pracovní poměr se ruší a nahrazuje novou přílohou č. 11 Schéma Organizační struktury ÚMČ – místa pro pracovní poměr, která je přílohou tohoto dodatku.

II. Závěrečná ustanovení

2.1 Ostatní ustanovení Organizačního řádu Úřadu městské části města Brna Brno-Bystrc schváleného usnesením R 9/21. – bod 1.01 ze dne 14. 8. 2024 ve znění dodatku č. 1 schváleného usnesením R 9/22. – bod 1.02 ze dne 18. 9. 2024 a dodatku č. 2 schváleného usnesením R 9/23. – bod 1.04 ze dne 23. 10. 2024 zůstávají beze změny.

2.2 Tento dodatek byl schválen usnesením R 9/24. – bod 1.02 ze dne 13. 11. 2024 a nabývá účinnosti dne 1. 1. 2025.

Přílohy:

- č. 2 Náplň činnosti odboru kultury (OKUL)
- č. 3 Náplň činnosti odboru majetkového a investičního (OMI)
- č. 5 Náplň činnosti odboru sociálního (OSOC)



- č. 6 Náplň činnosti odboru vnitřních věcí (OVV)
č. 9 Náplň činnosti interního auditu a finanční kontroly (IA), Náplň činnosti pracovníka pro krizové situace
č. 10 Náplň činnosti obecná všech odborů v oblasti jejich působnosti
č. 11 Schéma Organizační struktury ÚMČ – místa pro pracovní poměr

V Brně dne 13. 11. 2024

Zpracovatel: Mgr. Jiří Šotlík, tajemník úřadu
Za správnost: Mgr. Hana Slavíková, právnický úřadu, úsek tajemníka
Ivana Vyoralová, personalistka, PaM, úsek tajemníka

Rozdělovník:

STA	MST	TAJ	FIN	VV	MI	ŽPD	BH	SOC	KUL	IA
			VO	VO	VO	VO	VO	VO	VO	
		ZA	ZA	ZA	ZA	ZA	ZA	ZA	ZA	



Náplň činnosti odboru kultury (OKUL)

1. Samostatná působnost:

- spolupracuje na zajištění přípravy a realizace propagace a prezentace města v oblasti cestovního ruchu a kulturních akcí celoměstského významu
- zabezpečuje navázání vztahů s jinými městy a obcemi a zajišťuje uzavření smlouvy o partnerství a spolupráci po udělení předchozího souhlasu Rady města Brna
- spolupracuje s kulturními zařízeními ostatních MČ
- organizuje kulturní a společenské akce na území MČ
- zabezpečuje propagaci MČ
- koordinuje a vytváří podmínky pro kulturní činnost na svém území
- zabezpečuje založení a vedení kroniky MČ
- vede agendu darů přijímaných MČ od dárců v oblasti kultury, popř. sportu
- zabezpečuje zřízení a správu kulturních zařízení místního významu
- zajišťuje péči o památky ve vlastnictví města svěřené MČ
- dává podněty městu k nutným opatřením a k ochraně bezprostředně ohrožených kulturních památek
- zajišťuje vyjádření MČ k návrhu na prohlášení věci ve vlastnictví města, nacházející se na území MČ, za kulturní památku
- podporuje rozvoj sportu a konání sportovních akcí místního významu
- podporuje zájmovou činnost dětí a mládeže v oblasti volného času v působnosti MČ
- předkládá projekty pro získání finančních prostředků na činnost dětí, mládeže a pro oblast tělovýchovy a sportu
- zajišťuje činnosti dle znění „Principů participace MČ Brno-Bystrc na činnosti seniorů v MČ“
- uzavírá nájemní smlouvy a smlouvy o výpůjčce v oblasti své působnosti v souladu s usneseními ZMČ, RMČ a interními řídicími akty ÚMČ
- u nemovitostí ve správě odboru vydává pro účely dodavatele energií souhlas se zřízením odběrného místa a se změnami souvisejícími s odběrným místem
- zabezpečuje zveřejňování záměrů podle zvláštních předpisů a článku 75 Statutu

2. Přenesená působnost:

- registruje divadelní představení, společenské zábavy, hudební a estrádní produkce, pořádání výstav v městské části
- spravuje místní poplatky v oblasti své působnosti



Náplň činnosti odboru majetkového a investičního (OMI)**1. Samostatná působnost**

- zabezpečuje vyjádření MČ k investičním akcím financovaným z rozpočtu města na území MČ
- vykonává funkci investora (objednatele) u investičních akcí z pověření města
- zodpovídá za účelné a efektivní vynakládání investičních prostředků MČ, zajišťuje věcnou a technickou koordinaci akcí investičního charakteru a zodpovídá za to, že u těchto akcí nevzniknou nároky na investiční prostředky z rozpočtu města
- vede souhrnnou evidenci o majetku města svěřeného MČ, zajišťuje jeho inventarizaci a spolupracuje s městem při doplňování údajů k evidenci majetku města, předává městu aktualizované informace o majetkových účastech v obchodních společnostech, organizačních složkách a příspěvkových organizacích zřízených a založených městem – městskou částí
- zajišťuje správu svěřeného majetku a dispozici s ním v rozsahu daném Statutem města Brna včetně pohledávek a závazků z těchto dispozic vyplývajících, zabezpečuje zpracování smluv uzavíraných jménem města a činí další úkony v rozsahu daném Statutem města Brna a zvláštními předpisy
- zabezpečuje zastoupení města jako vlastníka v řízeních prováděných podle stavebního zákona ve věcech týkajících se svěřeného nemovitého majetku města Brna tam, kde nezabezpečuje zastoupení města jiný odbor ve funkci investora a s výjimkou případů uvedených ve Statutu města Brna
- zajišťuje vymáhání bezdůvodného obohacení, vzniklého užíváním pozemků v majetku města Brna, svěřených MČ, bez smluvního vztahu
- zabezpečuje zastoupení města jako účastníka řízení o pozemkových úpravách prováděných na území MČ a vyjadřuje se k jejich obsahu
- zabezpečuje správu majetkové podstaty likvidovaných právnických osob zřízených nebo založených městem či MČ, zprávu o výsledku likvidace předává městu
- v řízení o pozemkových úpravách zastupuje účastníka řízení, který není znám nebo jehož pobyt není znám, formou ustanoveného opatrovníka rozhodnutím pozemkového úřadu
- účastní se zjišťování průběhu hranic pro účely pozemkových úprav
- navrhuje městu svěření majetku městské části
- vyhláší, provádí a vyhodnocuje u svěřeného majetku nabídková řízení a stanovuje ekonomické podmínky pro tato řízení
- zabezpečuje vyjádření MČ ke koncepci technických sítí v městě, jejich obnově a výstavbě
- podílí se na koordinaci oprav komunikací místního významu s opravami a výstavbou technických sítí na území MČ
- spolupracuje při provádění hodnocení technických sítí a zodpovídá za jejich řádný technický stav a funkci, pokud jsou v majetku města a jsou svěřeny MČ
- zajišťuje vyjádření MČ k návrhu rozvojových koncepcí energetických systémů týkajících se jím spravovaného území
- zabezpečuje zařazení svěřeného majetku do systému energetického managementu a plnění povinností dle příslušných právních předpisů
- uzavírá nájemní smlouvy a smlouvy o výpůjčce v oblasti své působnosti v souladu s usneseními ZMČ, RMČ a interními řídicími akty ÚMČ
- sděluje informace o majetkoprávních vztazích k obecním nemovitostem na území MČ
- v souladu s obecně závaznou vyhláškou města Brna a pravidly města Brna zabezpečuje realizaci půdních vestaveb a nástaveb v domech svěřených městským částem
- sestavuje Plán regenerace obecního bytového fondu a předkládá jej orgánům MČ k projednání
- zabezpečuje vlastní realizaci akcí schváleného Plánu regenerace obecního bytového fondu
- zpracovává návrhy smluv o výstavbě v oblasti bytového fondu MČ
- zajišťuje podklady a návrh zpracování žádosti o státní dotace na podporu bydlení
- zabezpečuje výstavbu bytů s pomocí státní dotace za podmínek stanovených ústředními orgány a městem
- zajišťuje správu podpor, dotačních programů a jiných účelově vázaných prostředků včetně návazných projektů MČ
- zabezpečuje přípravu, realizaci a dozor investičních záměrů a akcí MČ
- zajišťuje zveřejňování VZ malého rozsahu na profilu zadavatele (vhodné uveřejnění)
a provádí úkony potřebné k zajištění bezchybného provozu profilu zadavatele za všechny odbory ÚMČ



- zajišťuje přípravu a průběh zadání veřejných zakázek z rozpočtu MČ nad finanční limit 700 000,- Kč bez DPH v jednotlivém případě až do rozhodnutí příslušných orgánů MČ o výběru nejvhodnější nabídky
- zabezpečuje archivaci a skartaci veškeré dokumentace o zadání každé veřejné zakázky MČ nad finanční limit 700 000,- Kč bez DPH
- poskytuje odbornou technickou pomoc ostatním odborům ÚMČ při realizaci veřejných zakázek v oblasti jejich působnosti
- zpracovává metodické postupy (je garantem metodiky procesu realizace) a poskytuje pomoc při zadávání veřejných zakázek pracovníkům ÚMČ a orgánům MČ
- zabezpečuje zveřejňování záměrů podle zvláštních předpisů a článku 75 Statutu města Brna
- spolupracuje při tvorbě podmínek pro přípravu komplexní nabídky investorských příležitostí pro průmyslový rozvoj a podporu podnikání na území města i regionu, spolupracuje při tvorbě projektů na zainvestování území zejména s využitím pobídek vlády ČR, apod.
- spolupracují na přípravě, realizaci a monitoringu projektů podporovaných ze strukturálních fondů EU, Fondu soudržnosti, komunitárních iniciativ či projektů v rámci jiných podpůrných programů EU
- zabezpečuje zpracování programu rozvoje MČ v souladu s územním plánem města
- zabezpečuje vyjádření MČ ke strategickým dokumentům rozvoje města
- zabezpečuje vyjádření MČ k projednávaným územně plánovacím dokumentacím a územně plánovacím podkladům pořizovaným městem
- zpracovává vyjádření pro orgány MČ ve věcech územního plánování a stavebního řádu
- zpracovává stanoviska pro orgány MČ ke stavebním záměrům jiných stavebníků pro účely postupu podle Zásad pro spolupráci s investory na rozvoji veřejné infrastruktury statutárního města Brna
- zabezpečuje uzavření smluv v souladu se Zásadami pro spolupráci s investory na rozvoji veřejné infrastruktury statutárního města Brna

2. Přenesená působnost

- vykonává působnost vodoprávního úřadu, která podle zákona o vodách přísluší obecním úřadům, upravuje, omezuje, popřípadě zakazuje obecné nakládání s povrchovými vodami podílí se na koordinaci ochrany před povodněmi na území MČ
- v oblasti Integrovaného záchranného systému je za MČ dotčeným orgánem z hlediska ochrany obyvatelstva při rozhodování o umístování a povolování staveb, změnách staveb a změnách v užívání staveb, odstraňování staveb a při rozhodování o povolení a odstraňování terénních úprav a zařízení

Náplň činnosti odboru sociálního (OSOC)

1. Samostatná působnost

v oblasti péče o seniory a osoby zdravotně postižené

- napomáhá ve spolupráci s městem zapojení těchto občanů do kulturního a společenského života
- podílí se ve spolupráci s městem na řešení otázek bydlení těchto občanů
- spolupracuje se soudy v řízení o omezení svéprávnosti, vykonává dohled nad výkonem opatrovnictví, včetně vypracování zpráv pro soud
- spravuje zařízení sociálních služeb místního významu
- organizuje blahopřání jubilantům a jubilejní svatby

v oblasti péče o rodinu a děti

- vytváří ve spolupráci s městem předpoklady pro kulturní, sportovní či jinou zájmovou a vzdělávací činnost dětí

v oblasti zdravotnictví

- ve spolupráci s městem vytváří podmínky pro podporu zdraví obyvatel a pro zajištění zdravotní péče o občany
- vyjadřuje se k síti zdravotnických služeb a jejím změnám
- v rámci působnosti MČ plní úkoly k zajištění zdravotnické činnosti za mimořádných situací

v oblasti školství

- zabezpečuje se souhlasem města zřízení, změnu a zrušení školy a školských zařízení místního významu
- se souhlasem města a se souhlasem MŠMT ČR zabezpečuje zřízení školy nebo školského zařízení, které dle zvláštních předpisů zřizuje jiný zřizovatel, prokáže-li podmínky pro zajištění výchovně vzdělávací činnosti
- zabezpečuje udělení souhlasu MČ městu ke jmenování a odvolání ředitelů škol a školských zařízení, které jsou zřízeny z úrovně MČ, zabezpečuje vyslání zástupce MČ do konkurzních řízení na funkci ředitelů těchto škol a školských zařízení
- zajišťuje účast zástupce zřizovatele při zahájení, průběhu a ukončení inspekční činnosti České školní inspekce ve školách nebo školských zařízeních, které MČ zřídila
- zajišťuje rozhodnutí o přijetí opatření na základě výsledků České školní inspekce ve školách nebo školských zařízeních, které jsou zřízeny z úrovně MČ, a to v součinnosti s městem
- navrhuje městu spádové obvody pro základní a mateřské školy nacházející se na území městské části
- zajišťuje zřízení školské rady u škol zřízených z úrovně MČ dle textu Statutu
- zajišťuje dárky pro prvňáky
- zabezpečuje ekonomickou agendu v oblasti školství v rozsahu své působnosti (nakládání s položkou 5331 – neinvestiční příspěvek v oddíle a § 3111, 3113, 3114; nakládání s položkou 515x – nákup vody, paliv a energie v oddíle a § 3421 Domu dětí a mládeže Bystrouška)

v oblasti bezpečnosti

- spolupracuje s Městskou policií Brno při řešení bezpečnostní situace městské části v oblasti své působnosti, rozsah spolupráce vymezuje obecně závazná vyhláška města Brna

2. Přenesená působnost

- poskytuje sociální poradenství

v oblasti péče o rodinu a děti

- vykonává sociálně-právní ochranu dětí a vede evidenci těchto dětí
- rozhoduje v I. stupni správního řízení o výchovných opatřeních a sleduje, zda jsou dodržována opatření, o nichž rozhodl a ruší je
- podává návrhy na opatření na ochranu dětí
- rozhoduje v I. stupni správního řízení o uložení povinnosti rodičům a jiným osobám odpovědným za výchovu dítěte využít odbornou poradenskou pomoc a ruší ji
- vydává písemný souhlas s pobytem dítěte, u něhož byla nařízena ústavní nebo ochranná výchova,

mimo ústavní zařízení

- vykonává funkci opatrovníka dětí; může být ustanoven opatrovníkem i v případě zastupování dítěte ve vztahu k cizině
- zajišťuje neodkladnou péči dětem, které se ocitly bez přiměřené péče, nebo je-li jejich život, normální vývoj nebo jiný důležitý zájem vážně ohrožen nebo narušen a navrhuje soudu vydání předběžného opatření
- podává vyjádření pro potřeby určení zařízení pro výkon ústavní výchovy, do kterého má být dítě umístěno, jestliže soud rozhoduje o nařízení ústavní výchovy dítěte nebo o přemístění dítěte do jiného zařízení pro výkon ústavní výchovy
- podává jménem dítěte soudu návrh na vydání předběžného opatření na uložení opatření k ochraně dítěte před domácím násilím, jestliže je dítě vystaveno tělesnému nebo duševnímu násilí ze strany rodiče nebo jiné osoby, která žije s dítětem ve společné domácnosti
- účastní se trestního a přestupkového řízení vedeného proti mladistvému
- poskytuje ve spolupráci s městem pomoc dětem vyžadujícím zvýšenou pozornost při překonávání nepříznivých sociálních podmínek a výchovných vlivů, s cílem umožnit jim začlenění do společnosti, včetně začlenění pracovního
- zabezpečuje výkon sociální kurately pro děti a mládež
- provádí sociální depistáž
- sleduje dodržování práv dítěte v zařízeních pro výkon ústavní nebo ochranné výchovy
- zprostředkovává sociálně aktivizační služby pro rodiny s dětmi
- vykonává sociálně-právní ochranu dětí v agendě náhradní rodinné péče, vede evidenci těchto dětí a evidenci žadatelů o osvojení, pěstounskou péči a pěstounskou péči na přechodnou dobu
- vyhledává děti, kterým je třeba zajistit péči v náhradním rodinném prostředí formou pěstounské péče, pěstounské péče na přechodnou dobu nebo osvojení
- vyhledává osoby vhodné stát se osvojiteli, pěstouny nebo pěstouny na přechodnou dobu a zajišťuje podklady jejich žádostí pro odborné posouzení krajským úřadem JMK
- posuzuje žádosti osob vhodných stát se osvojiteli, pěstouny nebo pěstouny na přechodnou dobu a rozhoduje o jejich žádosti, pokud nejsou splněny podmínky zákona
- vykonává funkci opatrovníka dětí v řízení o svěření dítěte do náhradní rodinné péče, v náhradní rodinné péči (s výjimkou dětí svěřených do péče jiné osoby) a ve vztahu k cizině v agendě náhradní rodinné péče, a to v rozsahu zákona
- zajišťuje sociálně-právní ochranu dětí při zprostředkování náhradní rodinné péče
- sleduje dodržování práv dítěte v zařízeních pro výkon ústavní nebo ochranné výchovy
- poskytuje poradenskou pomoc související s osvojením, svěřením dítěte do pěstounské péče nebo pěstounské péče na přechodnou dobu, sleduje vývoj dětí v náhradní rodinné péči
- vykonává na žádost soudu dohled nad úspěšností osvojení
- provádí sociální depistáž na úseku náhradní rodinné péče
- vykonává pohotovostní službu mimo pracovní dobu k zajištění sociálně-právní ochrany dětí na území města Brna dle systému MMB
- uzavírá dohody o výkonu pěstounské péče a pěstounské péče na přechodnou dobu upravující výkon práv a povinností s osobou pečující a osobou v evidenci
- sleduje naplňování dohod o výkonu pěstounské péče a dohod o výkonu pěstounské péče na přechodnou dobu
- vydává v případě neuzavření dohody o výkonu pěstounské péče rozhodnutí
- vykonává poručenství jako veřejný poručník do doby, kdy soud jmenuje dítěti poručníka nebo dokud se poručník neujme funkce
- vykonává funkci poručníka v řízeních o osvojení dítěte
- projednává v 1. stupni přestupky na úseku sociálně-právní ochrany dětí v rozsahu své působnosti s výjimkou dětí svěřených do péče jiné osoby

v oblasti péče o seniory a osoby zdravotně postižené

- zastupuje osobu, která není schopna sama jednat a nemá zákonného zástupce při uzavírání smlouvy o poskytnutí sociální služby
- provádí či dokončuje výkon rozhodnutí v oblasti dávek pomoci v hmotné nouzi, peněžitých dávek sociální péče a mimořádných výhod zahájený přede dnem nabytí úplné účinnosti zvláštního zákona
- rozhoduje v I. stupni správního řízení o ustanovení zvláštního příjemce dávky důchodového pojištění v případech stanovených zákonem o organizaci a provádění sociálního zabezpečení, dohlíží, jak zvláštní příjemce plní své povinnosti
- vykonává funkci opatrovníka osob s omezenou svéprávností v případech, kdy byly ustanoveny

soudem, opatrovníka dospělých osob v trestním řízení v případě, že vzhledem ke svému zdravotnímu stavu nejsou tyto osoby schopny samostatně jednat a statutární město Brno je ustanoveno opatrovníkem při řízení orgánem činným v trestním řízení, a opatrovníka osob neznámého pobytu

- vykonává kontrolu dodržování povinností na úseku ochrany zdraví před škodlivými účinky návykových látek
- zajišťuje pohřby osob ve smyslu zvláštních předpisů



Náplň činnosti odboru vnitřních věcí (OVV)

1. Samostatná působnost

- zabezpečuje plnění veškerých úkolů souvisejících s technickohospodářským zabezpečením orgánů městské části
- zabezpečuje správu budovy radnice a prostor v užívání MČ v domě Opálkova 6
- zabezpečuje zástup při vedení úřední desky úřadu městské části
- vykonává pokladní činnost pro vnitřní i vnější potřeby MČ
- uzavírá a ukončuje nájemní smlouvy o nájmu volných nebytových prostor v budově radnice k zajištění dalších služeb občanům v souladu se záměry RMČ
- uzavírá nájemní smlouvy a smlouvy o výpůjčce v oblasti své působnosti v souladu s usneseními ZMČ, RMČ a interními řídicími akty ÚMČ
- u nemovitostí ve správě odboru vydává pro účely dodavatele energií souhlas se zřízením odběrného místa a se změnami souvisejícími s odběrným místem
- zabezpečuje úkony související s užíváním znaku a vlajky městské části
- vede agendu věcných darů pořizovaných z rozpočtu MČ
- zabezpečuje školení pracovníků ÚMČ a členů ZMČ z provozního hlediska
- zajišťuje místní referenda ve spolupráci s městem
- ukládá písemnosti zrušených právnických osob a zařízení, jejichž zakladatelem je město Brno – MČ a po skončení úložné doby je předává Archivu města Brna
- vede souhrnnou evidenci vyplývající ze zákona o poskytování informací, vypracovává výroční zprávu ÚMČ o poskytování informací za kalendářní rok
- vymáhá pohledávky MČ vzniklé v souvislosti s hospodářskou činností MČ s výjimkou pohledávek v působnosti OBH, včetně provádění a zabezpečení exekučního výkonu
- vede ústřední evidenci stížností a petic doručených MČ a zabezpečuje jejich vyřízení, poskytuje městu potřebnou součinnost při prošetřování stížností
- spolupracuje s Městskou policií Brno při řešení bezpečnostní situace MČ v oblasti své působnosti, rozsah spolupráce vymezuje vyhl. města Brna o městské policii
- připravuje návrhy na provádění územních změn (změna hranic městských částí, sloučení či rozdělení ulic), eviduje je a vede přehled území městské části
- podává návrhy na pojmenování ulic a jiných veřejných prostranství v souladu s pravidly pro tvorbu uličního názvosloví
- zabezpečuje agendu evidenčních čísel příslušných staveb na svém území
- zabezpečuje provoz ISMČ v souladu s platnou legislativou a dalšími rozhodnutími města
- zabezpečuje dodržování zásad antivirové ochrany a bezpečnosti dat, datových úložišť a dalších podsystémů ISMB stanovenými městem
- zabezpečuje tvorbu a správu svých WWW prezentací, včetně WWW rozhraní k ISMB, a dodržování jejich parametrů a vlastností stanovených městem
- využívá jednotnou údajovou základnu ISMB v míře odpovídající technologickým vlastnostem příslušného ISMČ, potřebám zajištění své působnosti a požadavkům města
- dodržuje datové formáty stanovené městem při přenosu dat mezi podsystémy ISMB a komunikaci s okolím ISMB
- poskytuje údaje do jednotné datové základny ISMB, které u MČ vznikají, a to způsoby a v rozsahu stanovenými městem
- spolupracuje s městem na zpracování a publikování dat a pro tyto účely průběžně zajišťuje poskytování aktuálních údajů městu
- pořizuje software a hardware s parametry a vlastnostmi v souladu s doporučeními města
- zabezpečuje úroveň bezpečnosti komunikační sítě a provozované výpočetní techniky, a to v souladu se standardem vydaným městem
- ohlašuje městu bezpečnostní incidenty, anomálie nebo události, které mohou přesáhnout vnitřní prostředí úřadu městské části a provádí jejich evidenci
- v oblasti Integrovaného záchranného systému zajišťuje provoz úložišť materiálu civilní ochrany
- zabezpečuje správu varovného a informačního systému před hrozícím nebezpečím, který slouží osobám nacházejícím se na území městské části
- zpracovává podklady pro vydání obecně závazných vyhlášek města Brna na úseku požární ochrany
- zpracovává dokumentaci požární ochrany stanovenou pro obce

- zřizuje ohlašovnu požárů a další místa, odkud lze hlásit požár
- organizuje preventivně-výchovnou činnost v oblasti požární ochrany
- spolupracuje s jinými městskými částmi k zabezpečení požární ochrany
- plní obdobně povinnosti uložené zákonem o požární ochraně právnickým osobám a podnikajícím fyzickým osobám
- umožňuje dislokaci jednotek Hasičského záchranného sboru na území MČ podle nařízení kraje a zabezpečuje příspěvek na provoz a jejich vybavení
- zabezpečuje výstavbu a údržbu objektů požární ochrany a požárně-bezpečnostních zařízení, zdroje vody pro hašení požárů a jejich trvalou použitelnost
- zabezpečuje zřízení jednotky sboru dobrovolných hasičů městské části a udržuje její akceschopnost, zabezpečuje její materiální a finanční potřeby
- zajišťuje péči o členy jednotky sboru dobrovolných hasičů městské části, členy jiných jednotek požární ochrany, včetně osob vyzvaných k poskytnutí osobní pomoci, zasahují-li za ztížených podmínek nebo při déletrvajícím zásahu na území městské části
- poskytuje náhradu ušlého výdělku členům jednotky sboru dobrovolných hasičů
- zabezpečuje a hradí pro členy jednotky sboru dobrovolných hasičů preventivní zdravotní prohlídky
- zabezpečuje odbornou přípravu členů jednotek sboru dobrovolných hasičů
- zajišťuje v úředních hodinách možnost bezplatně nahlížet do Sbírky právních předpisů územních samosprávních celků a některých správních úřadů v elektronické podobě,
- zabezpečuje zveřejňování záměrů podle zvláštních předpisů a článku 75 Statutu

2. Přenesená působnost

- vede matriční agendu včetně rozhodování ve věcech změny jména a příjmení
- přijímá žádosti o výpis z Rejstříku trestů
- provádí ověřování opisů listin a pravosti podpisů
- zajišťuje činnost komise pro projednávání přestupků, která rozhoduje v 1. stupni správního řízení o přestupcích proti pořádku v územní samosprávě, proti veřejnému pořádku, proti občanskému soužití a proti majetku
- projednává v 1. stupni přestupky proti pořádku ve státní správě vyskytující se na více úsecích státní správy, přestupky na úseku všeobecné vnitřní správy, přestupky proti pořádku ve státní správě, přestupky ve věcech označování budov, ulic a veřejného prostranství a ve věcech narušení vzhledu obce, přestupky ve věcech místního referenda (provádí-li se referendum v městské části), přestupky ve věcech státních symbolů České republiky
- projednává v 1. stupni přestupky na úseku matrik, jména a příjmení
- rozhodují v 1. stupni správního řízení ve věci vyplacení jednorázové náhrady ke zmírnění některých křivd způsobených komunistickým režimem ve smyslu zvláštního předpisu
- projednává v 1. stupni přestupky podle zvláštních právních předpisů (§ 105a, 105b odst. 1 písm. a - c) zák. č. 121/2000 Sb., o právu autorském)
- projednává v 1. stupni přestupky ve zdravotnictví, upravené zvláštními právními předpisy (zák. č. 164/2001 Sb., zák. č. 268/2014 Sb., zák. č. 378/2007 Sb., § 11 zák. č. 251/2016 Sb.)
- projednává v 1. stupni přestupky na úseku sociální péče a na úseku ochrany zdraví před škodlivými účinky návykových látek (zák. č. 65/2017 Sb., § 39 odst. 2 zák. č. 167/1998 Sb., zák. č. 108/2006 Sb.)
- projednává v 1. stupni přestupky na úseku školství (zák. č. 561/2004 Sb., o předškolním, základním, středním, vyšším odborném a jiném vzdělávání)
- projednává v 1. stupni přestupky fyzických osob podle § 26 zák. č. 256/2001 Sb., o pohřebnictví a o změně některých zákonů, ve znění pozdějších předpisů
- vymáhá nedoplatky na uložených pokutách a na místních poplatcích včetně provedení a zabezpečení exekučního výkonu
- ukládá v odůvodněných případech předběžná opatření
- vykonává funkci opatrovníka osob, jejichž pobyt není znám, případně z jiného vážného důvodu, je-li to třeba k ochraně zájmů těchto osob nebo veřejného zájmu
- vydává ověřené výstupy z informačních systémů veřejné správy a provádí autorizovanou konverzi dokumentů
- projednává v 1. stupni přestupky proti předpisům, kterými se stanoví některé další předpoklady pro výkon některých funkcí, vyjma těch přestupků, jichž se dopustili zaměstnanci statutárního města Brna, zařazení do Magistrátu města Brna
- projednává v 1. stupni přestupky podle zákona o obecní policii
- zajišťuje organizačně-technické zabezpečení voleb ve spolupráci s městem

- plní úkoly na úseku sčítání lidu, domů a bytů ve spolupráci s městem
- přijímá oznámení o shromážděních nepřesahujících rámec městské části, rozhoduje o jeho zákazu a projednává v 1. stupni přestupky na tomto úseku
- dozírá na dodržování předpisů o státních symbolech
- spravuje místní a správní poplatky v oblasti své působnosti
- v oblasti Integrovaného záchranného systému zabezpečuje hospodaření s materiálem civilní ochrany
- zajišťuje úkoly požární ochrany pro období stavu ohrožení státu a válečného stavu
- zajišťuje účast velitelů a strojníků jednotky sboru dobrovolných hasičů MČ na jejich odborné přípravě



I. Náplň činnosti interního auditu a finanční kontroly (IA)

1. Samostatná působnost

- kontroluje ve stanoveném rozsahu právnické osoby založené nebo zřízené městem – městskou částí
- vykonává veřejnosprávní kontrolu podle zvláštních předpisů
- zabezpečuje zavedení a udržování vnitřního kontrolního systému MČ, jeho přezkoumávání, ověřování podle zvláštního předpisu pomocí finančních auditů, auditů systémů, auditů výkonů a operací
- předkládá starostovi MČ doporučení ke zdokonalování kvality vnitřního kontrolního systému, k předcházení nebo zmírnění rizik a k přijetí opatření k nápravě zjištěných nedostatků
- zpracovává plány interního auditu
- v termínu dle Statutu města Brna zabezpečuje vypracování a předložení odboru interního auditu a kontroly Magistrátu města Brna zprávy o výsledcích finančních kontrol za uplynulý kalendářní rok v rozsahu stanoveném zvláštním právním předpisem
- zajišťuje konzultační činnost ve svěřené oblasti v rámci MČ
- zajišťuje procesy pro aplikaci agendy týkající se ochrany osob, které oznamují porušení zákona (ochrana oznamovatelů)

II. Náplň činnosti pracovní pozice pro krizové situace

1. Samostatná působnost

- vytváří potřebné metodické podklady a opatření pro řídicí, rozhodovací, organizační a výkonnou činnost jednotlivých orgánů MČ a odborů UMČ v případě krizových situací
- v oblasti krizového řízení se podílí na připravenosti správního obvodu MČ na řešení krizových situací dle požadavků starosty
- ve spolupráci s OVV zajišťuje správu varovného a informačního systému před hrozícím nebezpečím, který slouží osobám nacházejícím se na území městské části
- v oblasti integrovaného záchranného systému:
 - zajišťuje připravenost na mimořádné události a podílí se na provádění záchranných a likvidačních prací a na ochraně obyvatelstva
 - uzavírá výpůjční smlouvy na vysoušeče z majetku MČ s postiženými povodněmi a podobnými událostmi dle aktuální situace a potřeby
 - zajišťuje zřízení zařízení civilní ochrany,

2. Přenesená působnost

v oblasti obrany státu

- plní úkoly a poskytuje údaje pro zabezpečení obrany státu podle pokynů Magistrátu města Brna nebo krajského úřadu
- podílí se na zabezpečení dodání určených věcných prostředků pro potřeby zajišťování obrany státu podle rozhodnutí Magistrátu města Brna
- zabezpečuje výběr a povolání fyzických osob k pracovním výpomocím nebo k pracovním povinnostem pro potřeby obrany státu podle rozhodnutí Magistrátu města Brna
- plní úkoly spojené s prověřením opatření pro zabezpečení obrany státu podle rozhodnutí Magistrátu města Brna
- poskytuje potřebnou součinnost v případě výcviku ozbrojených sil mimo území vojenských újezdů, sepisuje škody způsobené právnickým a fyzickým osobám a škody způsobené na majetku MČ, došlo-li ke škodě v přímé souvislosti s výcvikem ozbrojených sil nebo s prověřením opatření pro zabezpečení obrany státu
- uplatňuje požadavky na přípravu občanů k obraně státu u krajského úřadu cestou Magistrátu města Brna a organizuje jejich přípravu
- plní úkoly spojené s evakuací obyvatel podle rozhodnutí krajského úřadu nebo Magistrátu města Brna a poskytuje potřebnou součinnost při ochraně majetku evakuovaných osob

v oblasti krizového řízení

- plní úkoly uvedené v části 4 přílohy č. 5 Statutu města Brna, spolupracuje se starostou MČ při plnění úkolů uvedených v části 3 přílohy č. 5 Statutu města Brna



v oblasti hospodářských opatření pro krizové stavy

- zajišťuje plnění úkolů stanovených primátorem města Brna při přípravě na krizové situace a při jejich řešení

v oblasti Integrovaného záchranného systému

- organizuje přípravu na mimořádné události
- podílí se na provádění záchranných a likvidačních prací s Integrovaným záchranným systémem
- zajišťuje varování, evakuaci a ukrytí osob před hrozícím nebezpečím
- poskytuje HZSJmK podklady a informace potřebné ke zpracování Havarijního plánu kraje nebo vnějšího havarijního plánu
- podílí se na zajištění nouzového přežití obyvatel
- vede evidenci staveb civilní ochrany nebo staveb dotčených požadavky civilní ochrany
- seznamuje právnické a fyzické osoby a organizační složky na svém území charakterem možného ohrožení, s připravenými záchrannými a likvidačními pracemi a ochranou obyvatelstva, za tímto účelem ve spolupráci s HZSJmK organizuje jejich školení
- kontroluje dodržování zákona o Integrovaném záchranném systému a předpisů vydaných k jeho provedení v oblasti své působnosti.
- zpracovává povodňový plán, řídí, dozoruje, koordinuje ochranu před povodněmi na území MČ



Náplň činnosti obecná všech odborů v oblasti jejich působnosti

1. Samostatná působnost

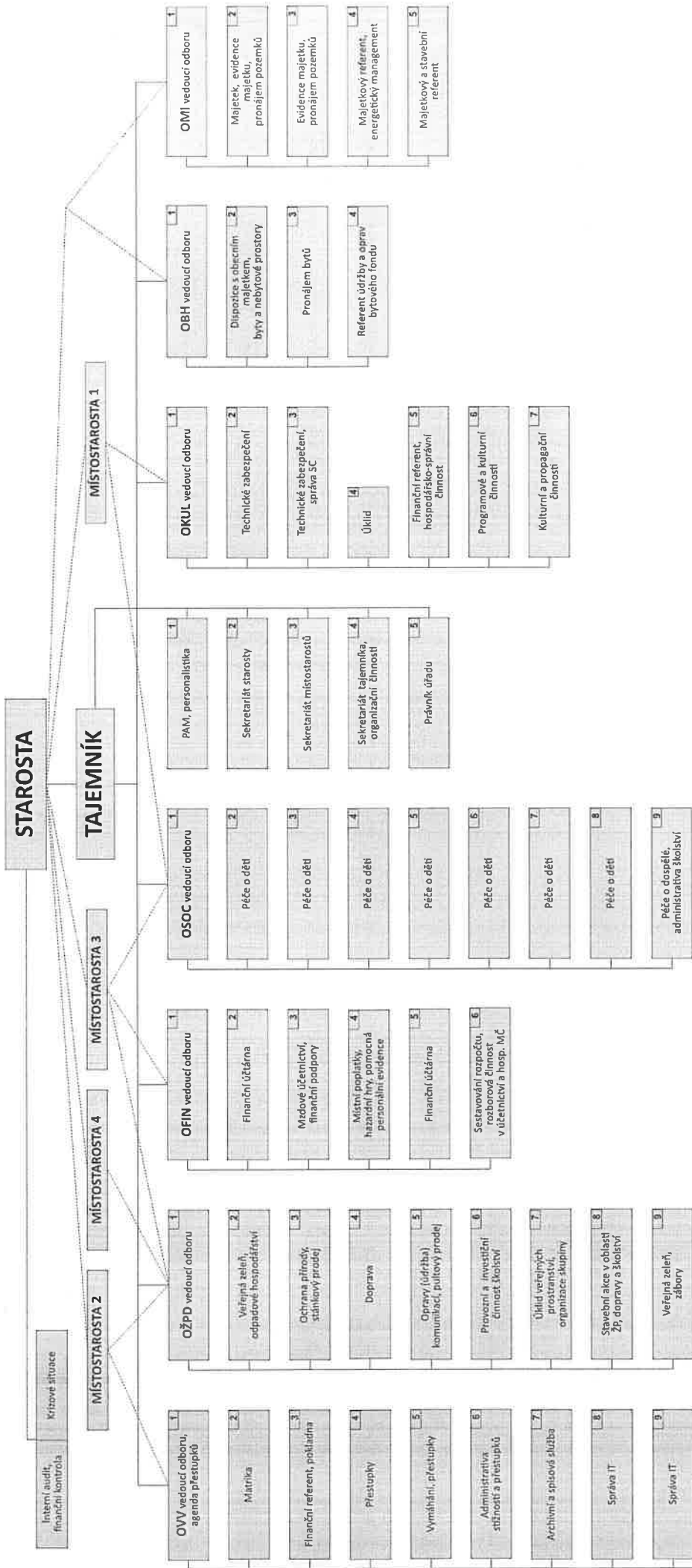
- spravuje majetek svěřený MČ v oblasti své působnosti (evidence, provoz, údržba opravy, investice)
- zajišťuje ekonomické využití svěřeného majetku ve své působnosti
- připravuje podklady pro rozpočet MČ ve své působnosti
- provádí kontrolu věcné správnosti a platební oprávněnosti faktur v oblasti své působnosti
- připravuje podklady pro samosprávné orgány MČ a orgány města Brna v oblasti své působnosti
- vykonává funkci investora (objednatel) u investičních akcí hrazených z rozpočtu MČ v oblasti své působnosti, jejichž význam a vztahy nepřekračují hranice městských částí, a současně v případě potřeby zabezpečuje i zastoupení města Brna jako vlastníka v řízení dle stavebního zákona ve věcech týkajících se svěřeného majetku města
- zajišťuje přípravu podkladů zadávacích řízení a po rozhodnutí zadavatele o výběru nejvhodnější nabídky zabezpečuje realizaci u veřejných zakázek nad finanční limit 700.000 Kč bez DPH v jednotlivém případě v oblasti své působnosti
- zajišťuje přípravu a průběh výběrového řízení u veřejných zakázek malého rozsahu od 1 Kč do 700 tis. Kč bez DPH v oblasti své působnosti, zabezpečuje jejich realizaci
- zabezpečuje archivaci a skartaci dokumentace výběrového řízení u veřejných zakázek malého rozsahu od 1 Kč do 700 tis. Kč bez DPH v oblasti své působnosti
- sleduje plnění závazků z uzavřených smluv v oblasti své působnosti
- připravuje veškeré administrativní podklady nutné pro úspěšné vymáhání jednotlivých pohledávek MČ ve své působnosti, podklady předkládá agendě přestupků OVV k aktivnímu vymáhání včetně zabezpečení exekučního výkonu (neplatí pro OVV a OBH)
- provádí kontrolu v oblasti své působnosti a činnosti MČ
- provádí kontrolu fyzických a právnických osob v rozsahu daném vyhláškami města Brna a přijímá podněty k sankčnímu řízení v oblasti své působnosti
- prošetřuje věcné stížnosti v oblasti své působnosti, předkládá stanoviska a návrhy jejich řešení příslušným orgánům
- rozhoduje o poskytování informací žadateli podle zvláštního zákona v oblasti své působnosti, vede veškerou související evidenci a dokumentaci
- zpracovává a předává statistické podklady v oblasti své působnosti
- připravuje vyjádření k návrhům projektů participativního rozpočtu města Brna, které jsou navrženy na území městské části, v rámci působnosti odboru
- zabezpečuje uveřejnění smluv prostřednictvím registru smluv v rámci působnosti odboru

2. Přenesená působnost

- provádí kontrolu fyzických a právnických osob v rozsahu daném nařízeními města Brna v oblasti své působnosti
- připravuje veškeré administrativní podklady nutné pro úspěšné vymáhání jednotlivých nedoplatků na uložených pokutách a místních poplatcích ve své působnosti, podklady předkládá agendě přestupků OVV k aktivnímu vymáhání včetně zabezpečení exekučního výkonu (neplatí pro OVV)
- rozhoduje o poskytování informací žadateli podle zvláštního zákona v oblasti své působnosti, vede veškerou související evidenci a dokumentaci
- vyřizuje dožádání orgánů státní správy v oblasti své působnosti

Schéma organizační struktury ÚMČ Brno-Bystrc – místa pro pracovní poměr

Účinnost od 1. 1. 2025



- Vysvětlivky:
- OFIN - odbor finanční
 - OMI - odbor majetkový a investiční
 - OBH - odbor bytového hospodářství
 - OŽPD - odbor životního prostředí a dopravy
 - OVV - odbor vnitřních věcí
 - OKUL - odbor kultury
 - OSOC - odbor sociální

Plný úvazek

Zkrácený úvazek

Skupina organizační a správy budov

